

季節のこよみ

- ◇水無月(みなづき)・・・「水の月」の意味。晩夏(ばんか)、風待月(かぜまちづき)ともいう。
- ◇梅雨・・・梅の実が熟す頃の雨という意味から、梅雨と呼ばれ、梅干や梅酒作りが行われる時期。
- ◇あじさい・・・花の色が変わるのは土のpHの違いによるもので、アルカリの土に植えると赤色に、酸性の土では青色になる。
- ◇旬の食材・・・さくらんぼ・びわ・枝豆・あゆ



今月の保育目標

- つくし** 梅雨時の衛生に留意し、心身ともに快適に生活できるようにする。
- もも** 身近な友だちや物に関心を示し、少しずつ活動の幅を広げていく。
- たんぼぼ** 梅雨期の自然に触れながら、小動物や水・砂・泥などに親しみを持って遊ぶ。
- ちゅうりっぷ** 友だちと関わりながら好きな遊びに自分から取り組み、楽しむ。
- さくら** 梅雨時期の生活の仕方を知り、自分の思いを言葉や行動で表現しながら遊びを楽しむ。
- ひまわり** 自分の思いや考えを相手に伝え、友だちに自分の思いをわかってもらえた喜びを感じる。

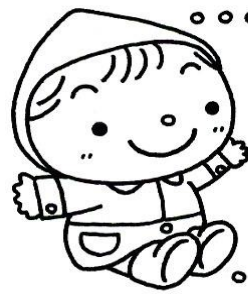
生活指導

- *手洗い・うがいをしっかりしましょう。
- *気候に合わせて衣服を調整しましょう。
- *遊んだ後は片付けましょう。
- *ケガにつながらないように、手足の爪は短く切りましょう。



お願い

- 着替えは不足のないよう準備をしておきましょう。
- 帽子やタオル・コップなど、毎日の所持品を忘れないようにしましょう。所持品には必ず名前を書きましょう。
- 6月より個人線量計(ガラスバッチ)が配布されます。取り扱いには十分に注意し、毎日忘れず持ちましょう。
- 第1回の奉仕作業があります。担当になった保護者の皆様のご協力をお願いします。
- 保育料は忘れずに期日内に納入しましょう。



6月の園だより

遠くに見える那須連邦も緑が濃くなり気持ちの良い季節になりました。アイリスの花も咲きそろい、色鮮やかな庭に心もなごみます。しばらくすると、うっとうしい梅雨を迎えますが、それまでの期間は、十分に外遊びを楽しんでいきたいと思えます。子どもたちは生き物やまわりの自然にも興味を持ち、園庭でカエルやかたつむり、ミミズなどを見つけては大喜びしています。

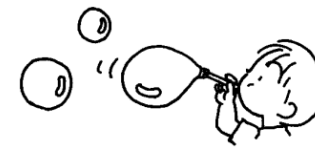
今月から衣替えとなります。夏のような暑さを感じる日もあれば、肌寒さを感じる日もありますので、気温や湿度に合わせて衣服を調整しましょう。また、体調を崩しやすい時期でもありますので、身の回りを清潔に保ち、気持ちよく元気に過ごせるようにしましょう。

6月の行事予定

- 1日(日) 衣替え
- 5日(木) 避難訓練
- 6日(金) 国際交流
- 11日(水) スイセンジャー上映会
防災おにぎりの日
- 13日(金) 移動図書
- 14日(土) 第1回奉仕作業
- 16日(月) 交通安全教室
- 19日(木) 芸術鑑賞(年長・年中組)
- 25日(水) おべんとうの日
- 26日(木) 幼児組個別懇談

7月の行事予定

- 3日(木) 避難訓練・花火指導
- 5日(土) 夏まつり
- 7日(月) 七夕まつり・お琴演奏会
- 9日(水) ディサービス訪問
- 11日(金) 移動図書
防災おにぎりの日
- 17日(木) 国際交流
- 30日(水) おべんとうの日



～7月4日まで

矢吹町ひかり保育園 平成26年6月発行
福島県西白河郡矢吹町八幡町374-1
TEL 42-3559 FAX 29-8449
<http://www.yabukihikari.ed.jp/>
info@yabukihikari.ed.jp

矢吹こども読書100選を

活用しましょう!!

矢吹町では「子ども達が読書に親しむ町やぶき」をめざし、昨年度実施したアンケートをもとに、様々なジャンルから100冊の本(うち保育園・幼稚園は20冊)を選考しました。保育園でも読み聞かせや、年齢に応じて絵本に親しみ、活用していきたいと思えます。

また、矢吹町では家読(うちどく)も進めています。お家でもお子さまをひざの上に乗せて、絵本を読み聞かせてあげてください。スキンシップにもなり子どもたちも安心すると思えます。図書館にも100選の本があります。図書館で100選の本を借りるとスタンプカードがもらえます。図書館にも足を運んでみてはいかがでしょうか。



各種検診無事終了しました

内科検診、ぎょう虫卵・尿検査、歯科検診が先月終了しました。さくら組・ひまわり組さんは歯みがき講習も体験しました。園医の先生の白衣に不安になり、思わず泣いてしまうお友だちも見られましたが、上手に検診を受けることが出来ました。検査結果はまとめて後程お知らせします。

歯科検診でお世話になった国馬先生にお話を聞き、磨き残しのお子さまが多く見られたとのことでした。また国馬先生から子ども達へと歯ブラシを頂きました。お家でも仕上げ磨きを頑張りましょうね。子どもが使う歯ブラシは、頂いた歯ブラシのように、シンプルでブラシの部分が小さめのものが使いやすい。そうすので歯ブラシを購入する場合は参考にしてください。

